



Stockholm – en annan del av rovdjurssverige?

RAPPORT 2010:3

Göran Ericsson, Camilla Sandström

SLU Umeå, Institutionen för vilt, fisk och miljö

Oktober 2010

Sammanfattning

I maj 2009 skickades ett undersökningsformulär ut till 15 317 personer i Sverige, varav 1067 var ett proportionerligt nationellt urval. Ålder 16-65 år. Undersökningen upprepar delar av motsvarande undersökning som gjordes 2004 av Fjällmistra. I Norrbotten, Västerbotten, Västernorrland, Jämtland, Dalarna, Gävleborg (rovdjurslän) och Stockholm tillfrågades 150 personer per kommun. Bakom undersökningen står forskare från Institutionen för Vilt, fisk och miljö, SLU. Undersökningen har finansierats av medel från SLU (FOMA vilt), Naturvårdsverket och länsstyrelserna i Norrbotten, Västerbotten, Västernorrland, Jämtland, Dalarna, Gävleborg och Stockholm. Av dem som tillfrågades i de nämnda länen svarade mellan 46 % (Stockholm) - 56 % (Dalarna, Jämtland). På kommunnivå varierade svarsfrekvensen mellan 31 % (Botkyrka) och 63 % (Krokom). Med "stockholmare" avses ett representativt urval av boende i Stockholms län och de ska i det här fallet ses som representerar för centrum till skillnad från boende i rovdjurslän som representerar periferin. Denna förenkling syftar till att fånga skillnader mellan det urbana och det rurala. I Stockholms län finns emellertid också landsbygd liksom det finns urbana områden i rovdjurslänen. Därför förekommer, vilket framkommer i rapporten, även varierande attityder till rovdjur inom Stockholms län.

- Stockholmare är mycket mer positiva än boende i rovdjurslänen till att öka de av riksdagen beslutade antalsmålen.
- De tio mest rovdjurspositiva kommunerna finns i Stockholms län medan de tio mest negativa finns i Dalarna, Västerbotten och Jämtland.
- Stockholmare är mer positiva till att leva med varg än boende i rovdjurslänen. Men om stockholmare får välja föredrar han eller hon att ha lodjur i sin närhet framför björn och varg.
- Stockholmare är mycket mer positiva än boende i rovdjurslänen till att rovdjuren finns i Sverige.
- Stockholmare är mer benägna att ställa sig bakom internationella avtal till skydd för rovdjur, att begränsa möjligheten att skydda sin egendom vid attack av rovdjur samt att tillåta vargar i renskötselområdet jämfört med boende i rovdjurslänen.
- Stockholmare har en lägre kunskapsnivå om stora rovdjur än boende i rovdjurslänen.
- Stockholmare är mer negativa till skydds jakt för att hantera problemdjur jämfört med boende i rovdjurslänen
- Stockholmare är också mer negativa till jakt för att begränsa antalet rovdjur jämfört med rovdjurslänen.
- Stockholmare är generellt sett mer positiva till rovdjur än boende i rovdjurslänen, men attityderna inom Stockholms län varierar. De uppvisar därmed samma mönster som i landet i övrigt, ju mer perifert och glest befolkat desto mer negativa tenderar attityderna att vara.

Stockholm i fokus, jämfört med övriga Sverige

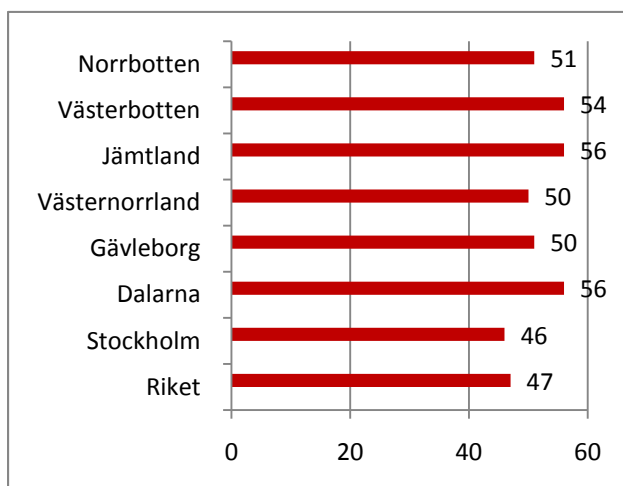
Den här attitydundersökningen har genomförts av forskare vid institutionen för Vilt, fisk och miljö, SLU. Den har finansierats av SLU (FOMA-vilt), Naturvårdsverket och länsstyrelserna i Norrbotten, Västerbotten, Jämtland, Västernorrland, Gävleborg, Dalarna och Stockholm. Syftet med undersökningen är att bidra med beslutsunderlag till arbetet med att genomföra riksdagens och regeringens målsättningar för ”En sammanhållen rovdjurspolitik” (Prop. 2000/01:57) respektive ”En ny rovdjursförvaltning” (2008/09:210) på regional och lokal nivå. Undersökningen är därför en viktig komponent i förvaltningen av Sveriges gemensamma naturresurser. Det här är den femte rapporten i en serie. Vi redovisar här attityderna till rovdjur i Stockholms län jämfört med de norra rovdjurslänen. Vi har använt centrala frågeställningar som ställdes i en undersökning genomförd 2004 inom forskningsprogrammet FjällMistra. Eftersom Stockholm inte var med i den undersökning som genomfördes 2004 kan vi inte göra några jämförelser över tid. Vi jämför däremot attityderna mellan olika regioner i Sverige.

Genomförande

Den 28 maj 2009 skickades attitydundersökningen om djur och natur ut till 1 067 medborgare i hela landet, samt till 150 personer i åldern 16-65 år i samtliga kommuner i länen Norrbotten, Västerbotten, Jämtland, Västernorrland, Gävleborg, Dalarna och Stockholm. Totalt 15 317 personer slumpades fram, varav 14 973 kunde nås med post. Totalt fyra kontakter togs med respondenterna. För att kunna jämföra länsvis, har respondenterna i kommunerna viktats proportionerligt i förhållande till folkmängd.

Av det nationella urvalet svarade 47 % av de tillfrågade. På länsnivå var svarsfrekvensen från 45 % i Stockholms län till 55 % i Jämtland. Det är en lägre svarsfrekvens jämfört med 2004 års undersökning, där mellan 63 och 69 % av invånarna i de olika länen besvarade undersökningen.

Datansamlingen skedde huvudsakligen under juni månad 2009. Svarsfrekvensen på riks-, respektive på länsnivå är bra vid en internationell jämförelse. Det är främst i vissa kommuner i Stockholms län där svarsfrekvensen är låg. Det bör beaktas vid tolkningen av svaren. En högre andel kvinnor har svarat på studien än förväntat. Den genomsnittliga åldern i hela



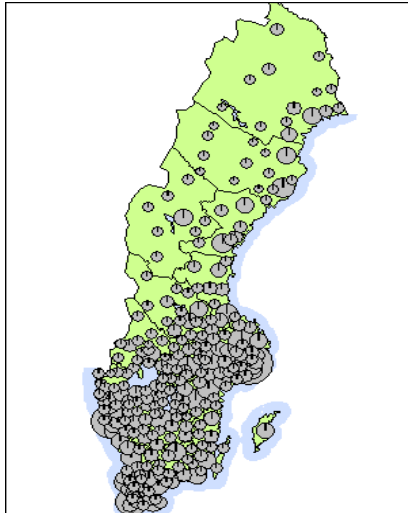
urvalet var 42 år, bland de som svarade var åldern 45 år i snitt. I 39 av de 96 kommunerna är åldern högre än förväntat bland dem som svarade jämfört med de som inte svarade av de tillfrågade. Med statistisk säkerställd förändring avses en förändring med en signifikansnivå lika med eller mindre än 0.05.

Figur 1. Svarsfrekvens för riket respektive länen (%)

Bakgrund

När den här undersökningen genomfördes för första gången 2004 ingick ett proportionerligt urval av svenska folket som jämförelse för att se hur attityderna bland befolkningen i de sex norra rovdjurslänerna Norrbotten, Västerbotten, Jämtland, Västernorrland, Gävleborg och Dalarna, eventuellt skilde sig från attityder bland svenskar i genomsnitt. Ett resultat av undersökningen är att det finns stora skillnader i attityder till rovdjur och rovdjurspolitik mellan de som bor i rovdjurslänerna och i Sverige i övrigt. Efter undersökningen 2004 har debatten ytterligare fokuserats på att diskutera skillnaderna mellan stad och land. I den här undersökningen har vi därför valt att inkludera Stockholms län som representant för den stora staden i Sverige. Det ger oss en bra möjlighet att dels jämföra den urbana Stockholmsregionen med de mer ruralt präglade rovdjurslänerna, dels att jämföra Stockholm med övriga Sverige. I den här undersökningen jobbar vi således med tre urvalsgrupper, boende i Sverige som helhet, boende i Stockholms län och boende i rovdjurslänerna.

Både i samband med undersökningen 2004 och 2009 har vi fått frågan varför inte samtliga län med rovdjur ingår i undersökningen. Anledningen är att undersökningarna är ett samarbete



med de norra länen; 2004 inom ramen för forskningsprogrammet FjällMistra, och 2009 som en uppföljning av FjällMistra. Eftersom de län som medverkar är med och finansierar delar av det länsvisa urvalet av respondenter är det självfallet upp till varje länsstyrelse att delta givet att de kan avsätta medel för att delta i undersökningen.

I Stockholms län bor en dryg femtedel (22 %) av Sveriges befolkning, på motsvarande cirka en femtiondel (2 %) av Sveriges yta. I rovdjurslänerna bor cirka 15 % av den svenska befolkningen på motsvarande 2/3 (66 %) av hela Sverige.

Sverigekartan här intill illustrerar det våra tidigare studier från 2001 och 2004 har visat dvs. att nationella studier av människors inställning till stora rovdjur inte är representativa för glest befolkade områden eller de kommuner där rovdjuren finns. På samma sätt – dock utan att vi före 2009 har kunnat testa det – finns ju möjligheten att Stockholms län också avviker från det nationella genomsnittet.

En tes som förts fram är att boende i Stockholm faktiskt är mer positiva till stora rovdjur än det nationella genomsnittet, och mycket mer positiva till rovdjur än boende i rovdjurslänerna. Ett exempel. I en nationell, proportionerlig undersökning med ett urval om 1000 personer kommer 220 personer från Stockholms län (1000 personer * 22 %) och från de sex norra länen 150 personer (1000 personer * 15 %). De två grupperna är relativt lika i storlek och det går inte att utläsa om Stockholmare har en annan åsikt än boende i de sex norra rovdjurslänerna. Slutsatsen blir att för att hantera och undersöka skillnader mellan Stockholm och övriga Sverige, måste Stockholms lyftas ut som en egen jämförande grupp vilket vi gjort i den rapport som vi nu presenterar. Precis som det finns varierande attityder i rovdjurslänerna finns givetvis variationer mellan kommuner inom Stockholms län. I den här rapporten presenterar vi emellertid i huvudsak ett genomsnitt av attityderna i de olika urvalsgrupperna dvs. Stockholms län, rovdjurslänerna och det nationella urvalet.

Resultat

Riksdagens antalsmål

I samband med att riksdagen antog en "Sammanhållen rovdjurspolitik" 2001 fastställdes för första gången antalsmål för de fyra stora rovdjuren, björn, järv, lo och varg. När den här undersökningen genomfördes i april-maj tillsammans med länsstyrelserna och Naturvårdsverket låg målen fast. Senare har emellertid målet för varg ändrats från 200 till 230 och riksdagen har nyligen beställt en ny översyn över målen varför vi kan förvänta oss ytterligare förändringar. I den här undersökningen tar emellertid respondenterna fortfarande ställning till de ursprungliga målen.

"Våren 2001 bestämde riksdagen hur många stora rovdjur vi ska ha i Sverige. De första målen för antalet föryngringar (honor som föder ungar) motsvarar minst 1 000 björnar, 1 500 lodjur, 575 järvar och 200 vargar. Vad anser du om de av riksdagen beslutade målen för rovdjur i Sverige?"

Av tabell 1 framgår att ungefär lika stor andel dvs. 64 % av stockholmarna och 62 % av de boende i Sverige instämmer i de mål som riksdagen fastställt för antalet björnar är ok. Det är emellertid något fler stockholmare än svenskar i genomsnitt som vill öka andelen björnar. Även i rovdjurslänen instämmer en majoritet, 52 % i riksdagens mål för björn. Samtidigt vill var tredje invånare eller 34 % i rovdjurslänen att antalsmålet bör minskas.

Vi kan se ett likartat mönster för järv, lodjur och varg, där flertalet anser att antalsmålen är ok, men attityderna till en ökning av antalet rovdjur är något mer positiva i Stockholm, jämfört med landet i allmänhet och rovdjurslänen i synnerhet.

Tabell 1. Inställningen till antalsmålen beslutade av riksdagen. För björn, järv, lodjur och varg är skillnaderna statistiskt säkerställda mellan rovdjurslänen och Stockholm/Övriga Sverige. ^a respektive ^b visar att det är en parvis skillnad.

	Sverige			Stockholm			Rovdjurslänen BD,AC, Z, Y, X, W		
	Minska	Ok	Öka	Minska	Ok	Öka	Minska	Ok	Öka
Björn	^a 15	62	23	^b 8	64	28	^{ab} 34	52	14
Järv	11	64	25	5	65	30	20	63	17
Lodjur	11	63	26	6	61	33	21	60	19
Varg	^a 16	57	27	^b 8	55	37	^{ab} 30	48	22

SLUTSATS: Tendensen är att boende i Stockholms län är mer positiva till att öka antalet rovdjur än boende i övriga Sverige. Stockholmarna är mycket mer positiva än boende i rovdjurslänen till att öka de av riksdagen fastställda antalsmålen.

Attityden till stora rovdjur

Attityder till antalsmålen utgör enbart en del av respondenternas samlade attityd till de fyra stora rovdjuren. I den här undersökningen ställde vi ett antal frågor som fångar upp även andra dimensioner av attityden till de stora rovdjuren. Först redovisar vi de 12 frågorna enskilt, därefter samanalyserar vi samtliga 12 för att se om den samlade rovdjursattityden skiljer sig när hänsyn tas till samtliga frågor.

Vi frågade först vad personerna anser om att björn, järv, lo och varg finns i Sverige? Av tabell 2 ser vi att en majoritet av alla svarande i de tre urvalsgrupperna – Sverige, Stockholms län och rovdjurslänen – är för att de fyra stora rovdjuren finns i Sverige. I Stockholms län anser till exempel över 80 % av invånarna att det är positivt att det finns stora rovdjur i Sverige. I Sverige som helhet är det mellan 71-77 % som är av samma åsikt medan mellan 60 till 69 % av de boende i rovdjurslänen anser att det är positivt. Det är framförallt lodjuret som det stora flertalet, oavsett var man bor, ställer sig positiv till. Vargen är det rovdjur som är minst populärt. Här finns således statistiskt säkerställda skillnader mellan de tre urvalsgrupperna som visar att boende i Stockholms län är mer positiva till rovdjur i Sverige än boende i rovdjurslänen.

Tabell 2. Inställningen till att de stora rovdjuren finns i Sverige. För björn, järv, lodjur och varg är skillnaderna statistiskt säkerställda mellan rovdjurslänen och Stockholm/Övriga Sverige. ^a respektive ^b visar att det är en parvis skillnad.

	Sverige			Stockholm			Rovdjurslänen BD,AC, Z, Y, X, W		
	Ogillar	0	Tycker om	Neg	0	Pos	Neg	0	Pos
Björn	^a 6	19	75	^b 4	13	83	^{ab} 13	22	65
Järv	^a 4	22	74	^b 2	15	83	^{ab} 8	30	62
Lo	5	18	77	^b 2	12	86	^b 7	24	69
Varg	^a 11	18	71	^b 4	15	81	^{ab} 19	21	60

SLUTSATS: Tendensen tyder på att boende i Stockholms är mer positiva till rovdjurens existens än boende i övriga Sverige. Stockholmsarna är mycket mer positiva än boende i rovdjurslänen till att rovdjuren finns i Sverige.

Att leva med de stora rovdjuren

Vi frågade sedan efter respondenternas inställning till att leva med rovdjur. Frågan löd "Skulle du kunna acceptera att ha något av de stora rovdjuren i närheten av där du bor?" Av svaren i tabell 3 framgår att det egentligen bara är på en punkt som det finns en statistiskt säkerställd skillnad. Boende i Stockholms län är mer benägna att acceptera vargar där de bor jämfört med rovdjurslänen. För övriga stora rovdjur finns ingen statistiskt säkerställd skillnad.

Mest positiva är samtliga tre urvalsgrupper till att ha lodjur i närheten av där de bor; 70-73% av alla svarande kan tänka sig att leva med lodjur. Järven är de tre urvalsgrupperna också relativt positiva till att ha i sin närhet; 61-67 % kan tänka sig att ha järvar i närheten.

Alla tre urvalsgrupper är däremot något mer tveksamma till att ha vargar och björnar i sin närhet. 59 % av invånarna i Stockholms län liksom i Sverige som helhet säger ja till att ha varg i närheten av där de bor, medan 47 % av boende i rovdjurslänen säger nej. Björnen accepterar 51-55 % av de svarande att ha i sin närhet.

Tabell 3. Inställningen till att leva de stora rovdjuren i närhet. Endast för varg är skillnaderna statistiskt säkerställd mellan rovdjurslänen och Stockholm. ^b visar att det är en parvis skillnad.

	Sverige			Stockholm			Rovdjurslänen BD,AC, Z, Y, X, W		
	Nej	Vet ej	Ja	Nej	Vet ej	Ja	Nej	Vet ej	Ja
Björn	43	2	55	47	2	51	44	1	55
Järv	30	3	67	31	5	64	37	3	61
Lo	26	2	72	25	2	73	28	2	70
Varg	39	2	59	^b 37	4	59	^b 47	2	51

SLUTSATS: Boende i Stockholms län är mer positiva till att leva med varg jämfört med boende i rovdjurslänen. Genomgående är folk minst positiva till ha varg och björn där de bor och mest positiva till att leva med lodjur i sin närhet.

Hur viktiga är rovdjuren?

Slutligen ställde vi frågan hur viktiga björn, järv, lo och varg är för den tillfrågade personligen. Av tabell 4 framgår att rovdjuren var genomgående mer viktiga för boende i Stockholms län än för boende i rovdjurslänen. En skillnad som är statistiskt säkerställd. Det finns däremot ingen parvis skillnad mellan övriga grupper.

I Stockholms län är det främst lodjuret, samt vargen och björnen som rankas högst, 49-50 %, medan järven inte anses riktigt lika viktig. Även bland svenskarna i genomsnitt rankas lodjuret högst men här är det däremot vargen som inte anses lika viktig. Hälften av svenskarna anser att lodjuret är viktigt för dem personligen medan endast 36 % anser att vargen är viktigt. I rovdjurslänen anser något fler, dvs. 46-44% att lodjur och björn är viktiga för dem personligen jämfört med varg, 40 % och järv 38 %.

Tabell 4. Hur viktiga de fyra stora rovdjuren. ^b visar att det är en parvis skillnad.

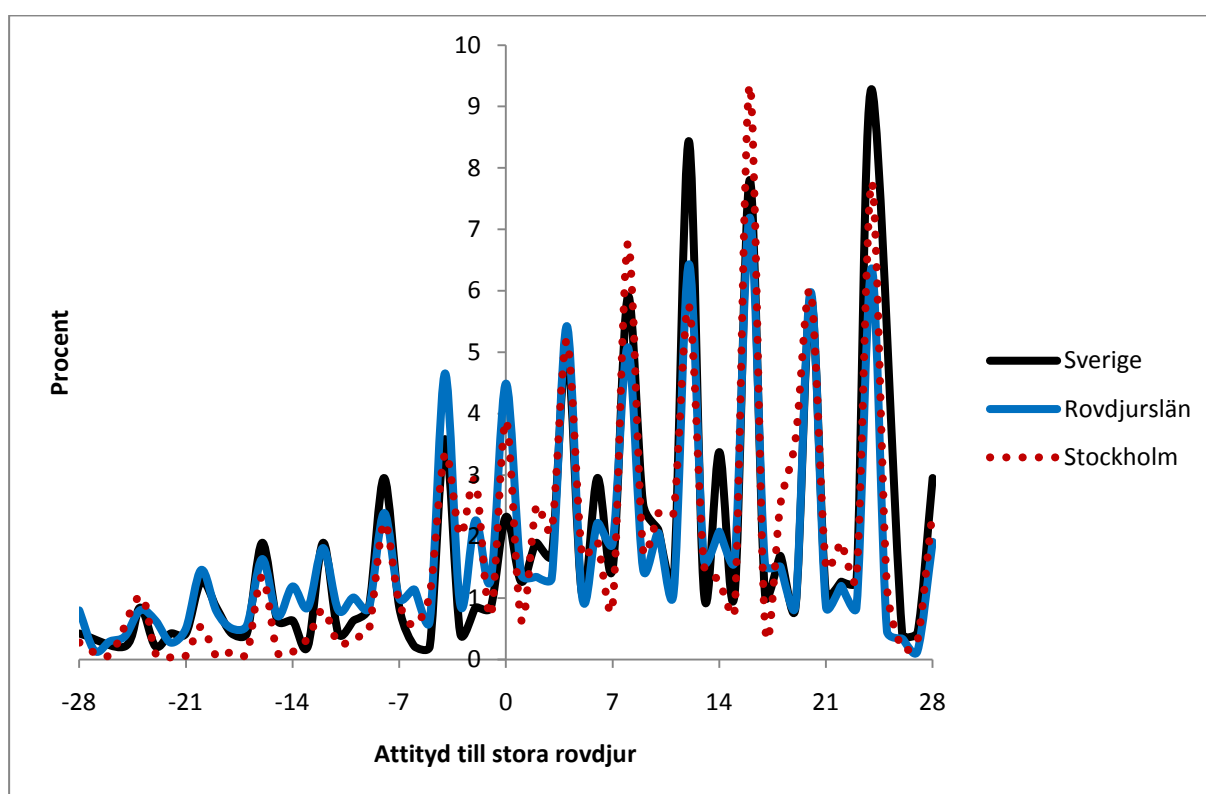
	Sverige			Stockholm			Rovdjurslänen BD,AC, Z, Y, X, W		
	Oviktiga	0	Viktiga	Oviktiga	0	Viktiga	Oviktiga	0	Viktiga
Björn	23	30	47	^b 17	34	49	^b 26	30	44
Järv	22	34	44	^b 19	37	44	^b 27	35	38
Lodjur	21	30	49	^b 17	33	50	^b 23	31	46
Varg	24	30	36	^b 19	32	49	^b 30	30	40

SLUTSATS: Boende i Stockholms län anser att rovdjuren något viktigare för dem personligen jämfört boende i rovdjurslänen. Vargen är viktigare för Stockholmare än för invånarna i Sverige i övrigt.

Den samlade attityden till de fyra stora rovdjuren

I tabellerna 2-4 redovisade vi attityderna till var och en av de frågor som vi ställde i undersökningen. Eftersom den samlade attityden utgör en sammansättning av många olika saker för varje enskild person är det ofta mer rättvisande att analysera samtliga 12 frågor i tabellerna 2-4 samtidigt. Vår statistiska analys (faktoranalys) visade att det var motiverat i detta fall. Faktoranalysen åskådliggör att de som är positiva till alla frågor om rovdjur hamnade på en samlad attityd som motsvarade +28, motsvarade attityden för de som var negativa till alla 12 frågorna i tabellerna 2-4 var -28. Alla värden över 0 visar att den samlade attityden är positiv, ju närmare +28 desto positivare och följaktligen ju närmare -28 desto mer negativ.

Resultatet i figur två bekräftar mönstret i tabellerna 2-4. Tar vi hänsyn till alla dimensionerna, dvs. samtliga frågor så är boende i Stockholms län mest positiva till de fyra stora rovdjuren. Genomsnitt för Stockholms län är 9.3 (standardavvikelse = 13), medan motsvarande genomsnitt för Sverige är 8.0 (standardavvikelse = 13) vilket är lägre än för Stockholm, men inte statistiskt säkerställt på 5 % -nivån. Däremot är det statistiskt säkerställt att boende i rovdjurslänen är betydligt mindre positiva än boende i Stockholms län och riksgenomsnittet av den svenska befolkningen. Den samlade attityden i rovdjurslänen är i genomsnitt 4.7 (standardavvikelse = 33)



Figur 2. Den samlade attityden till rovdjur för de tre urvalsgrupperna

Det här mönstret framträder tydligt om vi jämför den samlade attityden i de kommuner där invånarna är mest respektive minst positiva till rovdjur. Av tabell 5 nedan framgår att

invånarna i Pajala och Kalix kommuner i Norrbotten, samt Älvdalen i Dalarna, Ljusdal i Gävleborg och Bjurholm i Västerbotten är minst positiva till rovdjur. Även Vansbro, Ovanåker, Strömsund, Gagnef samt Mora tillhör de tio minst positiva kommunerna.

Tabell 5. Attityden till rovdjur i de tio mest respektive minst positiva kommunerna. Max + 28, min -28.

De 10 minst positiva kommunerna	De 10 mest positiva kommunerna
Pajala (,3)	Ekerö (11,9)
Kalix (,4)	Lidingö (10,7)
Älvdalen (,6)	Vaxholm (10,6)
Ljusdal (,8)	Sundbyberg (10,3)
Bjurholm (1,0)	Sigtuna (10,3)
Vansbro (1,3)	Huddinge (10,0)
Ovanåker (1,4)	Österåker (9,8)
Strömsund (1,5)	Salem (9,8)
Gagnef (1,7)	Värmdö (9,8)
Mora (1,7)	Stockholm (9,7)

De kommuner som har de mest positivt inställda invånarna återfinns alla i Stockholms län. Utmärkande för de tio kommunerna är att i dessa finns inga rovdjur på mer permanent basis.

SLUTSATS: Den samlade attityden till rovdjur visar att invånarna i Stockholms län är mer positivt inställda till rovdjur och rovdjurspolitik än svenskar i genomsnitt och betydligt mer positivt inställda till rovdjur än invånarna i rovdjurslänen. Det framträder särskilt tydligt om man bryter ner resultaten på kommunnivå. De tio kommuner där invånarna är som mest positivt inställda till rovdjur återfinns samtliga i Stockholms län medan kommuner med invånare som är negativt inställda till rovdjur alla ligger i rovdjurslänen.

Acceptabla förvaltningsåtgärder

I den här undersökningen har vi inte enbart studerat attityder till de stora rovdjuren utan även attityder till hur de bör förvaltas. Tidigare undersökningar har visat att vissa förvaltningsåtgärder är mer acceptabla än andra. Det framkommer även i den här undersökningen. Det visar sig också att det är relativt stora likheter mellan de tre urvalsgrupperna till olika förvaltningsåtgärder (tabell 6).

Tabell 6. Attityder till förvaltningsåtgärder för att hantera rovdjur som orsakar problem

Det finns flera tänkbara sätt att ta hand om rovdjur som orsakar problem. Andel som stödjer helt eller delvis att man	Sverige	Stockholm	Rovdjurslänen
(1) sätter upp stängsel för att hindra rovdjuren?	91 %	^b 92 %	^b 86 %
(2) skrämmer iväg rovdjur?	80 %	81 %	81 %
(3) flyttar rovdjur?	75 %	75 %	76 %
(4) märker rovdjur med sändare så att de kan övervakas?	85 %	84 %	82 %
(5) tar bort ungarna från rovdjuren?	10 %	^b 6 %	^b 12 %
(6) skjuter rovdjuret?	^a 42 %	^b 29 %	^{ab} 54 %
(7) använder gift för att döda rovdjur?	6 %	5 %	7 %

Det finns ett starkt stöd i alla de tre urvalsgrupperna för att sätta upp stängsel för att förhindra att rovdjur ställer till med problem. Detsamma gäller för åtgärder som syftar till att skrämma iväg rovdjur samt att flytta rovdjur eller märka rovdjur med sändare så att de kan övervakas. Att ta ungar från rovdjur som orsakar problem är däremot inte en åtgärd som får stöd i någon av urvalsgrupperna. Det är emellertid något högre i rovdjurslänen jämfört med i Sverige i övrigt eller i Stockholms län. Väldigt få kan tänka sig att använda gift för att döda rovdjur oavsett var i landet man bor.

När det gäller skydds jakt - att skjuta ett rovdjur som orsakar problem - är det en majoritet i rovdjurslänen som anser att skydds jakt är acceptabelt. Bland svenskarna i genomsnitt anser 42 % att det är acceptabelt medan endast 29 % av invånarna i Stockholms län anser att det är acceptabelt. Här finns det således en tydlig attitydskillnad mellan de olika urvalsgrupperna.

Att invånarna i Stockholms län skiljer sig från invånarna i rovdjurslänen framträder tydligt när vi undersöker var man är som minst respektive mest positiva till skydds jakt (fråga 6 i tabell 6 ovan). Av de tio minst positiva kommunerna ligger samtliga i Stockholms län (tabell 7). De tio mest positiva är däremot belägna i områden med relativt stora tätheter av rovdjur som till exempel Ovanåker i Gävleborg, Dorotea i Västerbottens län samt Härjedalen i Jämtlands län.

Tabell 7. Attityder till skyddsjakt i de tio mest respektive minst positiva kommunerna

De 10 minst positiva kommunerna till skyddsjakt	De 10 mest positiva kommunerna till skyddsjakt
Stockholm (21 %)	Ovanåker (79 % positiva)
Nynäshamn (28 %)	Dorotea (75 %)
Salem (29 %)	Härjedalen (73 %)
Tyresö (30 %)	Bjurholm (71 %)
Sollentuna (30 %)	Kalix (71 %)
Sigtuna (30 %)	Ragunda (71 %)
Botkyrka (30 %)	Ockelbo (70 %)
Södertälje (31 %)	Sorsele (69 %)
Österåker (32 %)	Malung (68 %)
Nacka (32 %)	Arvidsjaur (68 %)

SLUTSATS: Undersökningen visar att attityderna till olika förvaltningsåtgärder är relativt likartade oavsett var man bor i landet förutom när det gäller skyddsjakt. Stockholmarna är mer negativa till skyddsjakt än svenskar i genomsnitt och betydligt mer negativa än invånarna i rovdjurslänen. Det framkommer särskilt när vi bryter ner resultaten till kommunnivå. De mest negativa attityderna till skyddsjakt står att finna i kommuner i Stockholms län, medan de mest positiva attityderna till rovdjur finns i kommuner i Gävleborg, Dalarna, Jämtland och Västerbottens län

Är jakt, en acceptabel förvaltningsåtgärd när rovdjuren påverkar människors vardag?

Att jakt är en kontroversiell fråga framgick av föregående frågeställning. Jakt kan emellertid genomföras av flera olika skäl. I undersökningen bad vi därför respondenterna ta ställning till ett antal olika alternativ när det är acceptabelt att jaga rovdjur. Som tabell 8 nedan visar finns det en relativt stor samstämmighet mellan de olika grupperna när det gäller jakt som metod för att begränsa antalet rovdjur om de sökt sig in i tätbefolkade områden. Något fler i rovdjurslänen 89 % anser att det är acceptabelt jämfört med svenskar i genomsnitt och invånarna i Stockholms län,

Knappt 80 % av invånarna i rovdjurslänen anser också att det är acceptabelt att jaga rovdjur för att minska risken att rovdjuren dödar tamdjur, medan något färre av svenskarna i genomsnitt och invånarna i Stockholms län, 67 respektive 68 % anser att det är rätt förvaltningsåtgärd. Det är en statistiskt säkerställd skillnad.

När det gäller jakt som förvaltningsmetod om människor är rädda för rovdjuren sjunker stödet något. I rovdjurslänen är det emellertid fortfarande en majoritet som anser att det är en acceptabel förvaltningsåtgärd. I Stockholms län respektive Sverige är det däremot knappt hälften som är av samma åsikt.

Det är däremot enbart en tredjedel – oavsett var man bor i landet – som anser att jakt är acceptabelt om rovdjuren konkurrerar med människan om det jaktbara viltet.

Tabell 8. Andel som instämmer helt eller delvis i att det är acceptabelt att begränsa rovdjurens antal och utbredning med hjälp av jakt givet följande förutsättningar

	Sverige	Stockholm	Rovdjurslänen BD,AC, Z, Y, X, W
om rovdjuren konkurrerar med människan om det jaktbara viltet?	28 %	^b 30 %	^b 33 %
om man vill minska risken att rovdjuren tar tamdjur, t.ex. kor, får, ren?	^a 67 %	^b 68 %	^{ab} 78 %
om människor är rädda för rovdjuren?	45 %	^b 49 %	^b 54 %
om rovdjuren har sökt sig in i tätbefolkade områden?	^a 85 %	^b 85 %	^{ab} 89 %

SLUTSATS: Undersökningen visar att acceptansen för jakt som syftar till att begränsa rovdjurens antal är relativt hög oavsett var man bor i landet. Stockholmare är emellertid något mindre benägna att vilja acceptera jakt som metod för att begränsa antalet rovdjur jämfört med svenskar i allmänhet och boende i rovdjurslänen.

Attityder till rovdjurspolitik- och förvaltning

En fråga som debatterats är i vilken utsträckning som Sverige ska uppfylla internationella avtal rörande bevarandet av rovdjur. Som tabell 9 visar anser det stora flertalet av boende i Stockholms län och svenskar i allmänhet, 95 respektive 91 %, att det är viktigt. Många, om än något färre i rovdjurslänen, vilket är en statistiskt säkerställd skillnad, är av samma åsikt. Även frågan om rätten att skydda sin egendom har varit uppe till debatt. Av tabellen framgår att det finns ett starkare stöd för en sådan rätt i rovdjurslänen, 69 % jämfört med i Sverige som helhet 59 % och bland invånarna i Stockholms län 55 %. Även det är en statistiskt säkerställd skillnad.

När det gäller attityder till ekonomisk ersättning för rovdjursrivna djur är skillnaderna små mellan de tre urvalsgrupperna. Kring 80 % - oavsett var man bor - instämmer i påståendet om full kostnadsersättning. Flertalet – oavsett var man bor - stödjer dessutom att det betalas ut belöning till den som rapporterar olaga jakt på rovdjur. När det gäller frågan om var vargar ska finnas anser en tredjedel, 34 %, av de som bor i rovdjurslänen att det inte ska få finnas vargar i renkötselområdet. Något färre i 26 % av svenskar i allmänhet är av samma åsikt medan endast 19 % av stockholmarna har den uppfattningen.

Tabell 9. Andel som instämmer helt eller delvis i följande påståenden:

	Sverige	Stockholm	Rovdjurslänen BD,AC, Z, Y, X, W
Det är viktigt att Sverige uppfyller internationella avtal vad gäller bevarandet av stora rovdjur	^a 91 %	^{ab} 95 %	^{ab} 84 %
En djurägares rätt att döda rovdjur för att skydda sina djur ska ökas.	^a 59 %	^{ab} 55 %	^{ab} 69 %
En djurägare ska få full ekonomisk ersättning för rovdjursrivna djur.	81 %	^b 79 %	^b 84 %
Det ska inte få finnas vargar där det finns renar	26 %	^b 19 %	^b 34 %
Man ska få en belöning om man rapporterar olaga jakt på rovdjur.	80 %	^b 89 %	^b 79 %

SLUTSATS: Även när det gäller attityder till rovdjurspolitik och förvaltning tenderar stockholmarna att ha en mer positiv attityd till rovdjur jämfört med framförallt boende i rovdjurslänen. Stockholmarna är mer benägna att ställa sig bakom internationella avtal, att begränsa möjligheten att skydda sin egendom samt att tillåta vargar i renkötselområdet jämfört med boende i rovdjurslänen.

Kunskap om rovdjur

Ett vanligt argument i debatten är att en negativ inställning till stora rovdjur beror på låg kunskapsnivå. Om det stämmer ska de boende i rovdjurslänen ha en lägre kunskapsnivå eftersom de är mer kritiska än svenskar i allmänhet och stockholmare i synnerhet. Vi ställde därför sex enkla frågor om stora rovdjur där de svarande fick ange om påståendet var sant,

falskt, eller om de inte visste. Frågorna är utvecklade tillsammans med ekologiska rovdjursforskare och är följande¹:

1. Järven är ett hunddjur
2. En lodjurshona får ofta fler än 5 ungar varje år
3. I Sverige finns det flest vargar där det inte finns ren
4. Björn äter myror
5. I dag har vi allmän jakt på björn, järv, lo och varg
6. Jägarna skjuter fler älgar totalt än vad alla stora rovdjur dödar tillsammans

Även här ser vi en skillnad mellan Sverige som helhet, rovdjurslänen och boende i Stockholms län. Det var ingen skillnad i den genomsnittliga kunskapsnivån mellan det proportionerliga urvalet av svenskar och boende i Stockholms län (3.4 jämfört 3.2 av maximalt 6), däremot var kunskapsnivån signifikant högre i genomsnitt i rovdjurslänen (3.6). Ett intressant resultat var att de tio kommuner med den genomsnittligt högsta kunskapsnivån om stora rovdjur var alla tio från rovdjurslänen, nio av dessa var glesbygdskommuner och endast en utgjorde en större kommun – Skellefteå. Nästan lika slående var att av de tio kommuner med den genomsnittligt lägsta kunskapsnivå, ligger åtta kommuner i Stockholms län, medan två ligger i Gävleborg; Gävle och Sandviken (tabell 10).

Tabell 10. Kommuner i undersökningen med lägsta respektive högsta kunskapsnivå.

De 10 minst kunniga kommunerna om stora rovdjur	De 10 mest kunniga kommunerna om stora rovdjur
Botkyrka (2,7)	Sorsele (4,7)
Sandviken (2,7)	Bräcke (4,3)
Södertälje (2,7)	Gällivare (4,2)
Järfälla (2,9)	Storuman (4,2)
Haninge (2,9)	Berg (4,2)
Gävle (3,0)	Skellefteå (4,2)
Upplands-Väsby (3,1)	Åsele (4,2)
Salem (3,1)	Lycksele (4,2)
Nynäshamn (3,1)	Älvdalen (4,2)
Nacka (3,1)	Strömsund (4,2)

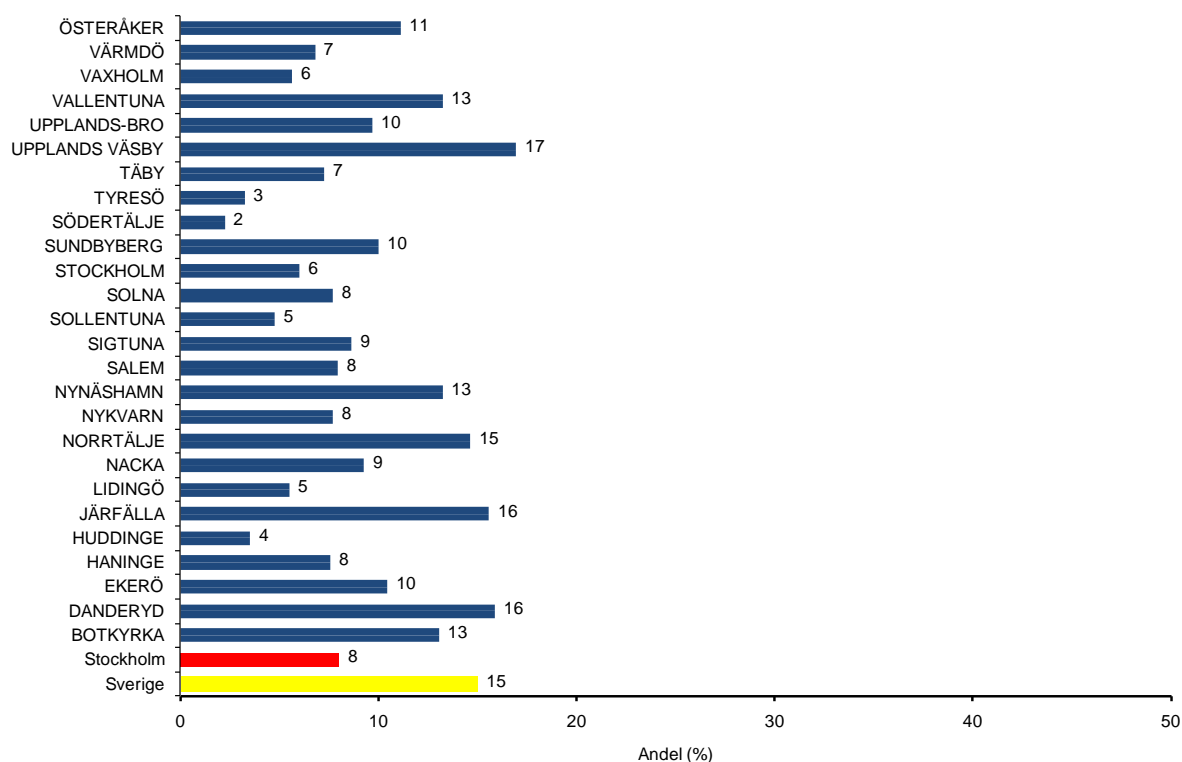
SLUTSATS: Kunskapsnivån om stora rovdjur är högre i de områden där det finns björn, varg, lo eller järv. Kunskapsnivån är lägre i områden med mer positiva attityder till stora rovdjur.

¹ Svaren på frågorna är följande 1) nej järven är ett mårddjur, 2) nej, 3) ja 4) ja, 5) nej, 6, ja.

Varierande attityder inom Stockholms län

I den här rapporten representerar Stockholms län och boende i länet eller ”stockholmare” det urbana eller centrum till skillnad från boende i rovdjurslänen som representerar det rurala eller periferin. På så sätt har vi kunnat tydliggöra de skillnader som finns mellan boende i storstäderna långt från rovdjuret och de som lever med rovdjur i sin närhet. Det är ingen tvekan om att det finns skillnader i inställning till såväl, rovdjur som rovdjursförvaltning. Men precis som det finns variationer inom rovdjurslänen, mellan stad och land eller kust och fjäll, varierar även attityderna mellan stadskärnan och landsbygden i Stockholms län. Det förstärker ytterligare den tes som vi utgick ifrån när vi gjorde den här undersökningen dvs. att attityderna i storstäderna precis som i den extrema glesbygden är avvikande.

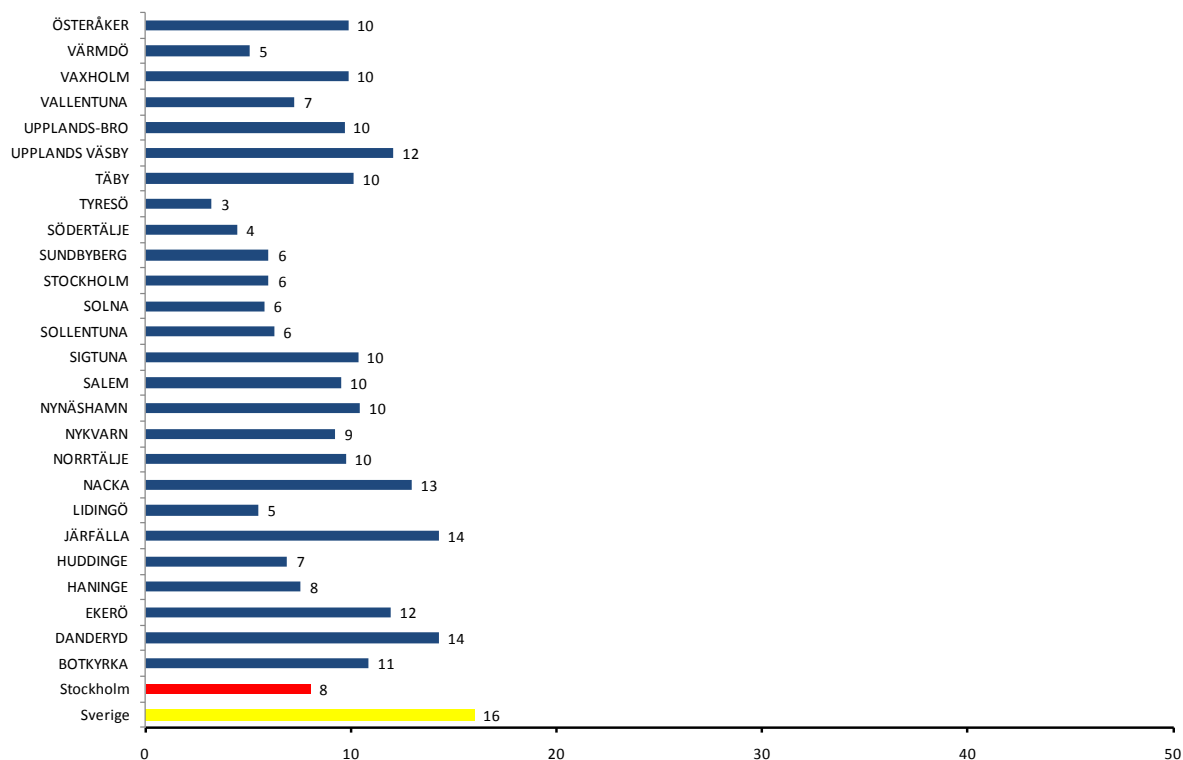
De variationer som förekommer inom Stockholms län framkom tydligt när vi frågade vad invånarna i Stockholms län anser om de antalsmål som Riksdagen beslutade om våren 2001. När det gäller björn ställer sig en majoritet av invånarna i Stockholms län (92 %) ställer sig bakom de antalsmål som riksdagen fastställt för björn. Av dessa är det 64 % som anger att målet är acceptabelt och 28 % som anger att målet bör öka. Det är endast 8 % som är av motsatt åsikt och som vill minska antalsmålet. Som figuren nedan visar varierar emellertid oppositionen mot björnmålet mellan kommunerna. De kommuner där andelen kritiker är högst, är med något undantag, belägna i den norra länsdelen, dvs. i områden som är relativt glest befolkade.



Figur 3. Andel (%) som vill minska antalsmålet för björn.

Även när det gäller attityderna till varg kan vi se en variation mellan kommunerna. En stor majoritet av invånarna i Stockholms län ställer sig förvisso bakom riksdagens antalsmål för varg. Av invånarna är det 55 % som anger att de anser att antalsmålet är acceptabelt, medan 37 % anser att antalsmålet bör öka. Oppositionen mot riksdagens antalsmål ligger i snitt på 8 % vilket är hälften jämfört med riksgenomsnittet. Om vi ser hur oppositionen fördelar sig i

länet finns det ganska stora variationer. Andelen kritiker överstiger emellertid inte riksgenomsnittet i någon av kommunerna. Med ett par undantag är det framförallt kommunerna i norra delen av länet där andelen kritiker mot antalsmålen överstiger 10 %.



Figur 4. Andel (%) som vill minska antalsmålet för varg.

SLUTSATS: Stockholmare är generellt sett mer positiva till rovdjur än boende i rovdjurslänen, men attityderna inom Stockholms län varierar och uppvisar därmed samma mönster som i landet i övrigt, ju mer perifert och glest befolkat desto mer negativa är attityderna till rovdjur.