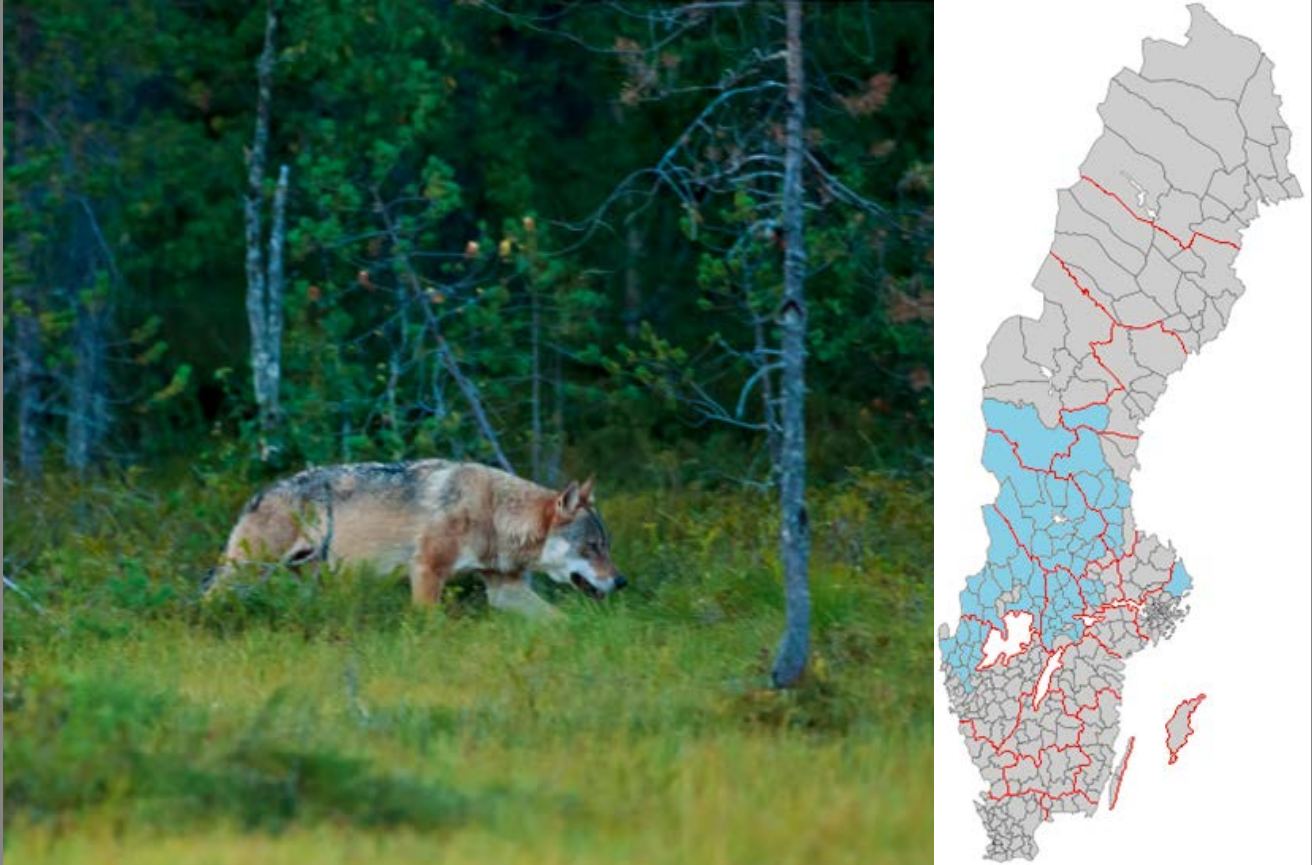


Emma Kvastegård ▪ Göran Ericsson ▪ Camilla Sandström

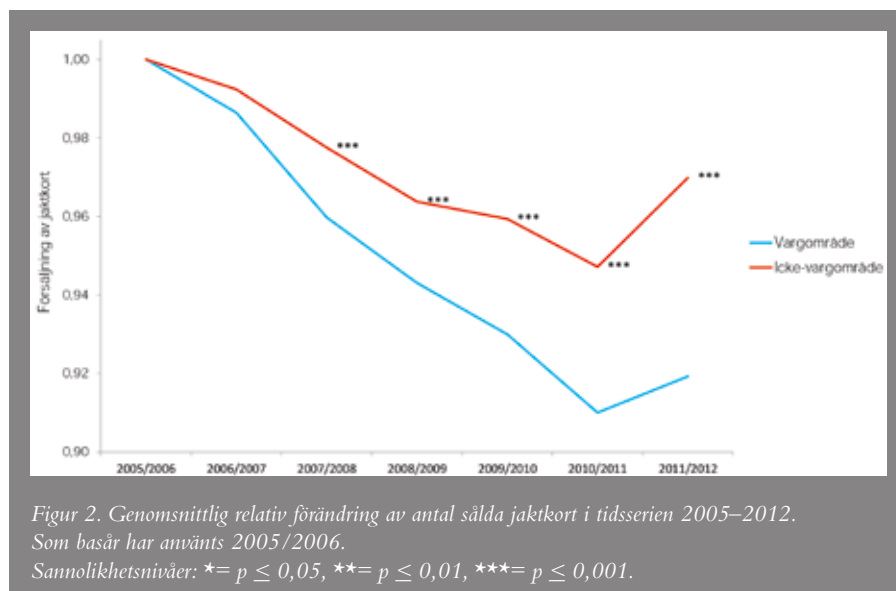


Figur 1. Karta över Sverige med läns- och kommungränser markerade med röd respektive mörkgrå färg. Kommuner med vargförekomst är färgade blå medan kommuner utan vargförekomst är färgade ljusgrå. Vargkommuner används för att definiera vargområdet.  
Foto Henrik Karlsson/Naturfotograferna/IBL

## Vargen påverkar jakten

### – men inte markpriset

- Vargens återkomst i Sverige har skapat en intensiv debatt om omfattningen av faktiska och tänkbara effekter på olika sociala, kulturella och ekonomiska aktiviteter. Det gäller t.ex. fårskötsel, jakt och skogsfastighetspriser.
- I både kommuner med varg och utan varg finns ett negativt samband mellan vargförekomsten i Sverige och antalet sålda jaktkort samt med avskjutningen av älg över tiden. Den negativa utvecklingen är dock starkare i kommuner med varg.
- Antalet fårbesättningar och prisutvecklingen på skogsfastigheter påverkas inte av vargförekomst enligt vår studie.
- Etablering av varg sammanfaller i flera kommuner med en högre socioekonomisk utsatthet uttryckt som hög arbetslöshet, lägre medelinkomst och minskande befolkning. Det påverkar troligen hur intensiv debatten är eftersom det finns andra samhällsproblem som vargen blir symbol för.
- Det finns kommuner som inte har varg och som har lika stor socioekonomisk utsatthet som kommuner med vargetablering. Dessa kommuner finns framförallt i norra Sverige samt i Småland. Vår studie visar att det är svårt att få tillgång till relevanta data. Kompletterande kvalitativa och kvantitativa studier är därför nödvändiga.



Figur 2. Genomsnittlig relativ förändring av antal sålda jaktkort i tidsserien 2005–2012. Som basår har använts 2005/2006. Sannolikhetsnivåer: \* =  $p \leq 0,05$ , \*\* =  $p \leq 0,01$ , \*\*\* =  $p \leq 0,001$ .

Vargens återkomst har i Sverige, liksom i andra delar av världen, skapat en intensiv debatt. Det är väl känt att vargen påverkar ekosystemens artsammansättning och funktion. I de områden där vargen återetablerat sig efter mer än 150 års frånvaro argumenterar många dessutom för att den lokala ekonomin och människors livsstil påverkas negativt.

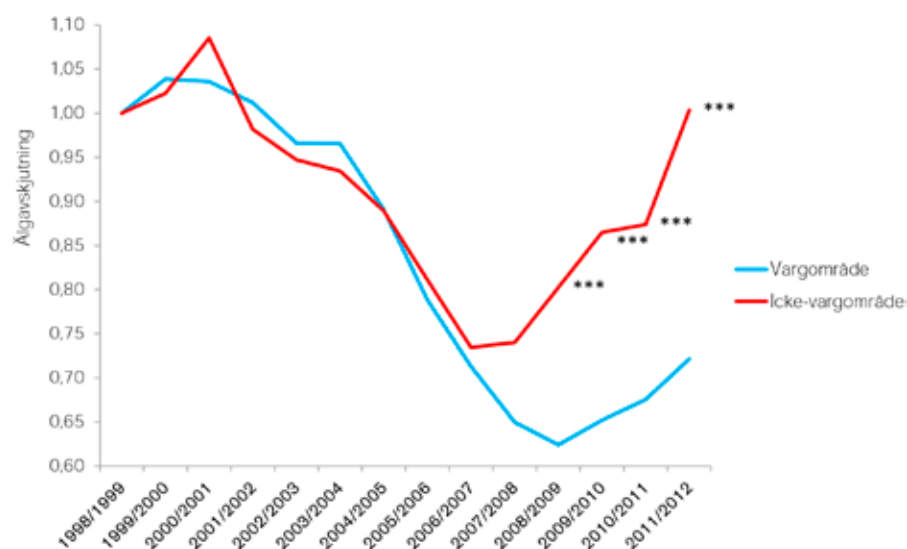
Vargen kan ses som ett relativt nytt fenomen som människor inte är vana vid. Arten har sedan återetableringen startade i slutet av 70-talet både ökat i antal och i geografisk utbredning i landet. Vargens potential att hota lokala värden och intressen har därför resulterat i en kraftigt polariserad debatt främst i artens kärnområde i Svealand. Där måste människa och varg samexistera i ett landskap som är utnyttjat av många olika intressen. Huruvida vargen upplevs som ett positivt eller negativt tillskott till Sveriges djurliv baseras därför ofta på olika kulturella och sociala uppfattningar om hur vi vill använda det lokala landskapet. Välkända konsekvenser i Sverige är predation på tamdjur, jaktbart vilt och hundar.

Konflikter kring vargen handlar om ekonomiska intressen, rekreation och friluftsliv, spänningar mellan stad och landsbygd, samt ekonomiska och kulturella processer kopplade till regional tillväxt. Syftet med studien är att undersöka effekterna av vargens återetablering samt att undersöka vad som kan ha potential att påverka intensiteten i debatten. De förhållanden vi undersökte är alla kopplade till påverkan av varg. Vi jämförde vargens potentiella påverkan på ekonomiska och kulturella värden samt den

socioekonomiska utvecklingen genom att dela in Sverige i ett vargområde och ett icke-vargområde (Figur 1). Indelning gjordes utifrån inventerade vargrevir under åren 1998–2011.

### Ekonomiska och kulturella värden

En faktor som begränsar studier av detta slag är tillgången på tillförlitliga och jämförbara data om sociala, ekonomiska och kulturella faktorer. Vår analys gällande variablerna kopplade till ekonomiska och kulturella värden begränsar sig därför till den relativa förändringen i antal får företag, antalet lösta jaktkort, älgavskjutning och priset på skogsmarksfastigheter i kommuner med varg och i kommuner utan varg över tid.



Figur 3. Den genomsnittliga relativa förändringen av älgavskjutningen i tidsserien 1998/1999–2011/2012. Som basår har använts 1998/1999. Sannolikhetsnivåer: \* =  $p \leq 0,05$ , \*\* =  $p \leq 0,01$ , \*\*\* =  $p \leq 0,001$ .

Fåret är det vanligaste tamdjursbytet för vargen. Ett vanligt argument mot vargen är att artens ökning och utbredning leder till att markägare, djurägare och lantbrukare slutar med sin verksamhet och flyttar från landsbygden. År 2011 skedde totalt 62 vargattacker på får. Vargattacker kan medföra stora kostnader för dem som drabbas. I media framhålls ofta att vargen bidrar till att minska lönsamheten. Både antal fårbesättningar och antal får har dock ökat i Sverige mellan 2001 och 2012. I vårt material finns inte heller någon kvantitativ skillnad i utvecklingen av antal fårbesättningar över tid mellan vargområdet- och icke-vargområdet. Vi vet dock inte hur utvecklingen skulle ha sett ut om inte vargen återetablerat sig.

Tidigare forskning visar att småskalig fårhållning är särskilt utsatt för vargattacker. Det kan därför finnas en tendens att förekomsten av varg driver utvecklingen av fårhållning mot att bli mer storskalig. Det kan i sin tur leda till att andra lokala kulturella värden som öppna landskap kan försvinna. Vår bedömning är att konflikterna snarare kommer att öka än att minska i framtiden eftersom antalet fårbesättningar ökar samtidigt som antalet vargar ökar. Avvägningen kan därmed stå mellan att värna lokala kulturella värden som öppna landskap och att hålla en långsiktigt hållbar vargstam.

### Färre jaktkort

Jakten, och i synnerhet älgjakten, är en starkt traditionell kulturell aktivitet i Sverige. Varje år betalar alla jägare en viltvårdsavgift för att erhålla ett jakt-

kort. Denna avgift bidrar till finansiering av både viltförvaltning och forskning inom viltvård. Älgen är nationellt jägarnas populäraste byte och den är även huvudbytet för vargen. Detta leder i vissa områden till en konflikt om tillgången på älg.

Vargen utgör även ett hot mot hundar vilka traditionellt är viktiga följeslagare under älgjakten. Det finns nu också ett lagkrav på hund vid eftersök på älg och annat högvilt. Vargens predation på jakthundar orsakar stor oro och ilska. I media uttrycks detta som att själva älgjakten försvåras om det inte längre är möjligt att använda hundar under denna. Antalet sålda jaktkort har minskat kraftigare i vargområdet (Figur 2). Det kan tolkas som att vargen sannolikt är en bidragande faktor, som påskyndar den redan negativa utvecklingen av antal sålda jaktkort.

## Minskad älgjakt

Förekomsten av varg, i kombination med lokala förvaltningsstrategier och mål, påverkar även älgavskjutningen (Figur 3). Viltförvaltningen i Sverige utförs med jakt som medel för att operativt nå förvaltningsmålen. Jakten fyller därför en viktig roll för att reglera populationer av olika arter och på så vis minska viltskador. En avvägning för samhället står därmed mellan att bibehålla jaktens olika värden, inklusive den nuvarande viltvården, och förekomsten av varg. Om det är önskvärt att behålla jaktens omfattning kan det vara nödvändigt att vända den negativa utvecklingen av antal sålda jaktkort. Det kan ske genom att

minska antalet vargar. Det kan också ske genom att göra vargen värdefullare för jägare genom att omvandla den till ett jaktbart vilt, istället för att bara vara en börda för denna intressegrupp. Att göra vargarna jaktbara är dock inte förenligt med nuvarande lagstiftning.

## Inget prisfall

Att äga en skogsfastighet medför normalt jakträtt. Vargens påverkan på jakten och andra rekreativiteteter, som bär och svamplockning, påstås därför i debatten ofta påverka priserna på skogsfastigheter i vargområdet. I vårt material fann vi inget stöd för att det var en skillnad i prisutvecklingen på fastigheter mellan varg- och icke-vargområdet. Under i stort sett samtliga år under studieperioden var priset på skogsmarksfastigheter högre i icke-vargområdet jämfört med vargområdet vilket indikerar att fastigheterna i icke-vargområdet generellt sett är mer värdefulla. Den i båda områdena positiva prisutvecklingen sker parallellt med återkoloniseringen av vargen, vilket antagligen har inneburit att vargen har utpekats som skyldig och på så vis blivit en symbol för en mindre positiv utveckling i vargområdet. Eftersom vargen påverkar förutsättningarna för jakt, och därmed värdet av jakträtten, kan vi kanske i framtiden förvänta oss att skillnaderna ökar om vargpopulationerna tillåts öka.

## Vargen som symbol

Vi har i studien använt den relativa förändringen i kommunernas socioekonomiska utveckling för att kartlägga socio-

ekonomisk utsatthet i varg- respektive icke-vargområdet. Den har baserats på ett samlat mått av faktorerna invånarantal, medelinkomst, utbildningsnivå, grad av arbetslöshet samt demografisk. Eftersom vissa socioekonomiska faktorer som inkomst, arbete och utbildning påverkar människors välbefinnande och livstillfredsställelse men även känsla av utsatthet antar vi att det även påverkar intensiteten i konflikten mellan varg och människa. Studien visar genomgående en sämre socioekonomisk utveckling i vargområdet jämfört med icke-vargområdet.

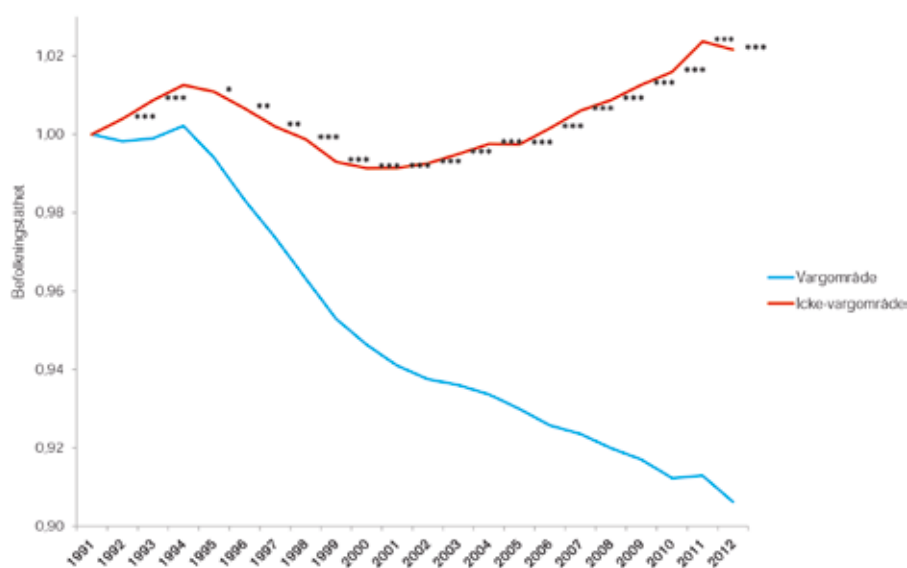
1. Befolkningsutvecklingen är positiv i icke-vargområdet men den är negativ i vargområdet (Figur 4).
2. Inkomstutvecklingen i icke-vargområdet är mer positiv och ökar snabbare i slutet av studie perioden jämfört med i vargområdet.
3. En högre andel av befolkningen i icke-vargområdet än i vargområdet är högutbildad.
4. Medelåldern är dessutom lägre i icke-vargområdet jämfört med vargområdet vilket visar att flyttströmmarna går från vargområdet till icke-vargområdet.
5. Det är en större andel arbetslösa i vargområdet än i icke-vargområdet under alla år förutom de två sista åren i studien.

Denna socioekonomiska utveckling sker oberoende av vargen – arten har endast råkat återvända samtidigt som denna utveckling skett.

## Slutsatser

Detta är den första studien i sitt slag som undersöker tänkbara samband mellan vargförekomst och socioekonomiska faktorer på kommunnivå. Vi sammanfattar resultaten i Tabell 1. Med tillgängliga data har vi visat på ett samband mellan förekomst av varg och jaktdeltaande i landsbygdsområden. Ett minskat jaktdeltaande riskerar inte enbart att underminera förutsättningarna för den nuvarande viltförvaltningen som bygger på frivillighet vad gäller jägarnas deltaande. En vargetablering påverkar även förutsättningarna för att bibehålla lokala kulturella traditioner. Vi har däremot i nuläget inte sett något samband mellan de övriga variablerna. Det betyder inte att det inte finns ett samband. Svårigheter att få tillgång till relevanta data medför att den här typen av studier generellt sett är svåra att genomföra. Kompletterande kvalitativa och kvantitativa studier är därför nödvändiga.

Den socioekonomiska utsattheten i kommunerna i vargområdet påverkar



Figur 4. Genomsnittlig relativ förändring i kommunernas befolkningstäthet i tidsserien 1991–2012. Som basår har använts 1991). Sannolikhetsnivåer: \* =  $p \leq 0,05$ , \*\* =  $p \leq 0,01$ , \*\*\* =  $p \leq 0,001$ .



## Vargen påverkar jakten – men inte markpriset

Tabell 1. Sammanfattning av skillnaden i utvecklingen mellan vargområdet och icke-vargområdet av de undersökta variablerna, både ekonomiska/kulturella värden och socioekonomisk utveckling. VO = vargområde, IVO = icke-vargområde, 0 = +/- = positiv/negativ utveckling, [+] = mindre positiv utveckling, [-] mindre negativ utveckling. \* = signifikant skillnad i utveckling.

Variabler	Skillnad i utveckling		Kommentarer
	Vargområde	Icke-vargområde	
Fårbesättningar	+	+	
Jaktkort*	-	[-]	
Älgavskjutning*	-	+	
Skogsfastigheter	+	+	IVO: Högre priser än VO
Befolkningstäthet*	-	+	
Medelinkomst*	[+]	+	IVO: Högre inkomst än VO
Högre utbildning	+	+	IVO: Högre andel av befolkningen med högre utbildning
Sysselsättning	+	+	VO: Lägre nivå än IVO men endast under tidigare år
Andel unga	-	-	VO: Högre ålder än IVO

sannolikt intensiteten i dagens vargdebatt i Sverige. Eftersom det finns kommuner i såväl norra som södra Sverige som uppvisar en liknande eller t.o.m. ännu större socioekonomisk sårbarhet kan vi förvänta oss en liknande debatt om vargen i dessa kommuner om den tillåts återkolonisera dem. Samtidigt som vi ser en ökande positiv utveckling i vargfria områden tilltar marginaliseringen av många landsbygdskommuner – med eller utan varg. På grund av vargens starka symbolvärde och genom att underliggande sociala faktorer kan påverka konfliktintensiteten blir vargen en strukturell symbol även för den negativa socioekonomiska utvecklingen. Detta påverkar i sin tur intensiteten i vargdebatten i Sverige. Många vargkommuner skulle ha lika svårt även utan varg. Med varg kanske ytterligare sten läggs på bördan.

## Ämnesord

Varg, vargetablering, konflikter, jakt, fårbesättning, skogsfastighetspris, socioekonomisk utveckling, prisutveckling, vargdebatt.

## Läs mer

- Chavez, A. S., Gese, E. M. & Krannich, R. S. 2005. Attitudes of rural landowners toward wolves in northwestern Minnesota. *Wildlife Society Bulletin* 33: 517–527.
- Chavez, A. S. & Gese, E. M. 2006. Landscape use and movements of wolves in relation to livestock in a Wildland–Agriculture Matrix. *The Journal of Wildlife Management* 70: 1079–1086.
- Ericsson, G. & Sandström, C. 2010. Stockholm – en annan del av rovdjursverige? Rapport 3. Institutionen för vilt, fisk och miljö, SLU.
- Ericsson, G. & Sandström, C. Fler rovdjur vid vår sida. 2010. *Miljötrender* 2: 3–5.
- Johansson, M., Karlsson, J., Pedersen, E. & Flykt., A. 2012. Factors governing

human fear of Brown bear and Wolf. *Human Dimensions of Wildlife* 17: 58–74.

Kagervall, A., Sandström, C., Ericsson, G. & Ljung, P. 2012. Om svenskers inställning till jakt och vargjakt. Rapport 8. Institutionen för vilt, fisk och miljö, SLU. 37 s.

Krange, O., Tangeland, T., Sandström, C. & Ericsson, G. 2012. Holdingen til store rovdyr i Norge og Sverige. En komparativ studie av holdingen til rovdyr og rovviltforvaltning. NINA (På norska).

Kvastegård, E. 2013. Social and economic consequences of wolf (*Canis lupus*) establishments in Sweden. Examensarbete i ämnet biologi, SLU. Nr. 2013:8.

Manfredo, M. J. & Dayer, A. A. 2004. Concepts for exploring the social aspects of human–wildlife conflict in a global context. *Human Dimensions of Wildlife* 9: 317–328.

## Författare



### EMMA KVASTEGÅRD

MSc i biologi, institutionen för vilt, fisk och miljö, SLU  
901 83 Umeå  
073-992 70 07  
emkv0001@stud.slu.se



### GÖRAN ERICSSON

FD, professor och ämnesföreträdare i vilteologi, institutionen för vilt, fisk och miljö, SLU,  
901 83 Umeå  
090-786 85 08  
Goran.Ericsson@slu.se



### CAMILLA SANDSTRÖM

Universitetslektor, institutionen för statsvetenskap, Umeå universitet  
901 87 Umeå  
070-219 63 44  
Camilla.Sandstrom@pol.umu.se

